

Module 1

OneWorld



Lettertype keuze

Hoe kies je het juiste lettertype?

Lettertype keuze

- Een goed lettertype moet vooral **goed leesbaar** zijn maar ook passen bij het onderwerp (of product) als je boodschap wilt overbrengen.
- Ieder lettertype heeft zijn eigen karakter. Sommige lijken krachtig en mannelijk andere soepel en vrouwlijk. Hoe trek je de juiste aandacht?

Waar zou jij je boeketje halen?

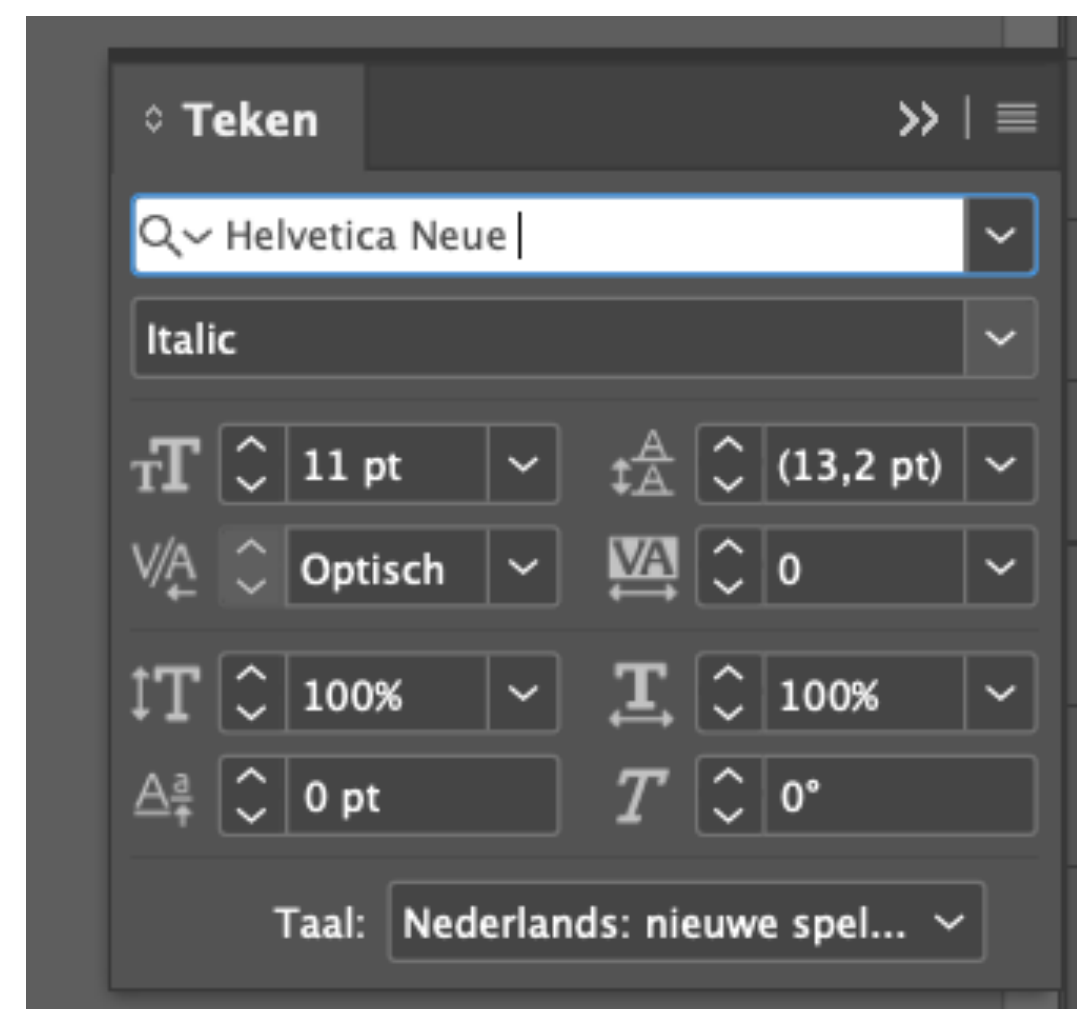
BLOEMEN
HOUDEN VAN MENSEN

Bloemen
houden van mensen

1. Lettertype keuze

Kies een lettertype familie die minstens uit 6 “leden” bestaat:

- Regular,
- Italic
- **Bold**
- **Bold Italic**
- light
- light italic



> Arial (4)	Sample	0
Arial Black	Sample	0
> Arial Narrow (4)	Sample	0
Arial Rounded MT Bold	Sample	0
> ITC Avant Garde Gothic Std (20)	Sample	0
> Avenir (12)	Sample	Tt
> Avenir Next (12)	Sample	Tt
> Avenir Next Condensed (12)	Sample	Tt
> Baron Neue (6)	SAMPLE	0
> Bebas Neue (2)	SAMPLE	0
> Bell Centennial Std (4)	Sample	0
> Bell Gothic Std (3)	Sample	0
> Bernina Sans (5)	Sample	↻

2. Lettertype keuze

Vergeet de default (standaard) fonts.
Iedereen met een computer heeft
Arial, Times en andere cliché
lettertype.

**Wees origineel daar mee
onderscheid je jezelf.**

Kies niet de volgende standaard systeem lettertypen:

- Aptos
- Arial
- Calibri
- Courier
- Copperplate
- Impact
- Georgia
- Geneva
- Lucida
- Monaco
- Optima
- Tahoma
- Times
- Trebuchet
- Verdana
- Styx

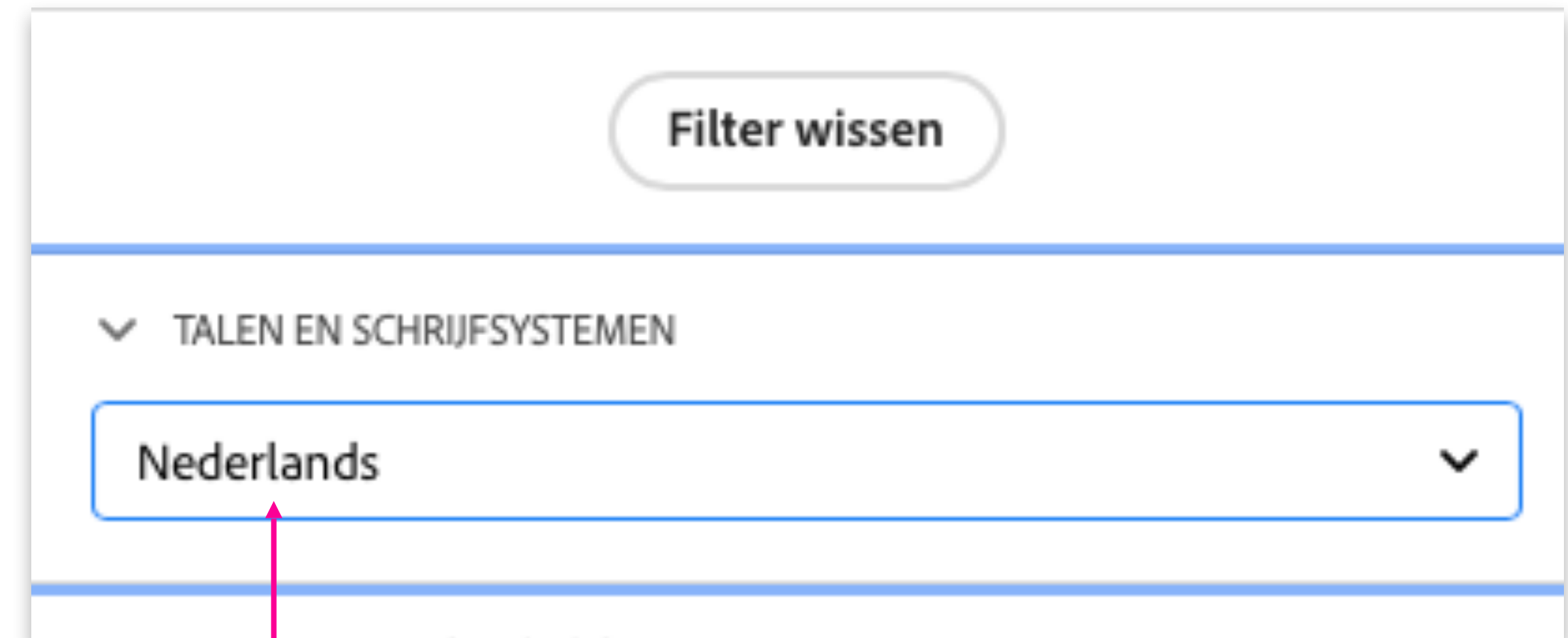
3. Lettertype keuze

Kies Westerse lettertype
Geen Aziatische, Arabische,
Hebreeuwse of Cyrillische letters

- Bangla, Galvi, Devanagari, Telugu en
- óf eindigen op MN, bijv. Kmer MN

Zie ook de lijst volgende dia

In Adobe fonts:



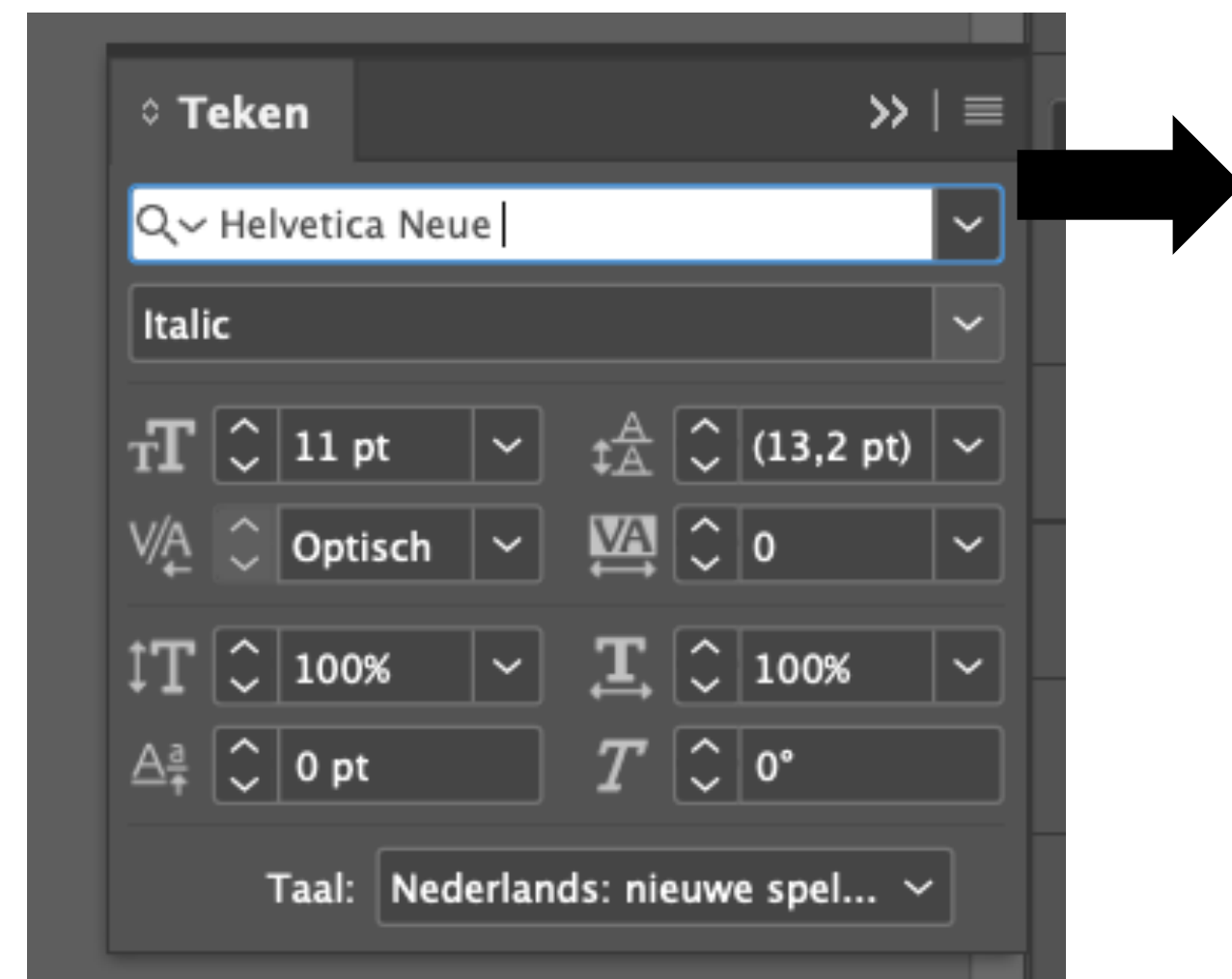
Kies Nederlands (bij Talen, links bij de Filter)

Lijst niet westerse lettertypen (in de Mac)

A delle Sans Devanagari	Devanagari	Kaiti	LiSung	Oriya	Sukhumvit
Akaya Telivigala	Diwan Kufi	Kannada	M aku	P adyakke	T amil MN
Al Bayan	Diwan Thuluth	Katari	Malayalm MN	PilGi	Telugu
Al Nile Bold	F ahkwang	Kavivanar	Mali	PingFang	Thonburi
Al Tarikh Regular	Farah	Kefa	Mishafi	PSL Ornanong	Tiro Bangla
Annai MN	Farisi	Khmer	Modak	R aanana Bold	Tiro
Apple SD Gothic Neo	G alvji	Klee	Mshtakan	S ama	Toppan B
AppleGothic Apple	Grantha Sangam MN	Kodchasan	Mukta	Sangam MN	W aseem
Myungjo	Gujarati	Kohinoor	MuktaMahee	Sarabun	Weibei
Arial Hebrew	GungSeo	KoHo	Muna	Sathu	X ingkai
Arima Koshi	Gurmukhi	Krub	Myanmar MN	Shobhika	Y uanti
B ai Jamjuree	H annotate	Krungthep	Myriad Arabic	Shree Devanagari	YuGothic
Baloo 2	Hei	KufiStandard	N adeem	SimSong	YuKyokasho
Bangla MN	Heiti	L ahore	Nanum Brush	Sinhala	YuMincho
Baoli	Hiragino	Lantinghei	New Peninim	Songti	Yaziji
BiauKai	I naiMathi	Lao	Niramit Bold	Srisakdi	Z awra
C ambay Devanagari	ITF Devanagari	Lava	Noto Sans +	STHeiti	
Chakra Petch		LingWai	toevoegingen zoals Urdu	STIX	
Charmonman	K ai	LiGothic	etc.	STSong	
D amascus	Kailasa	LiSong	O ctober	STXihei	

4. Lettertype keuze

Lettertype met onderkast en kapitaal



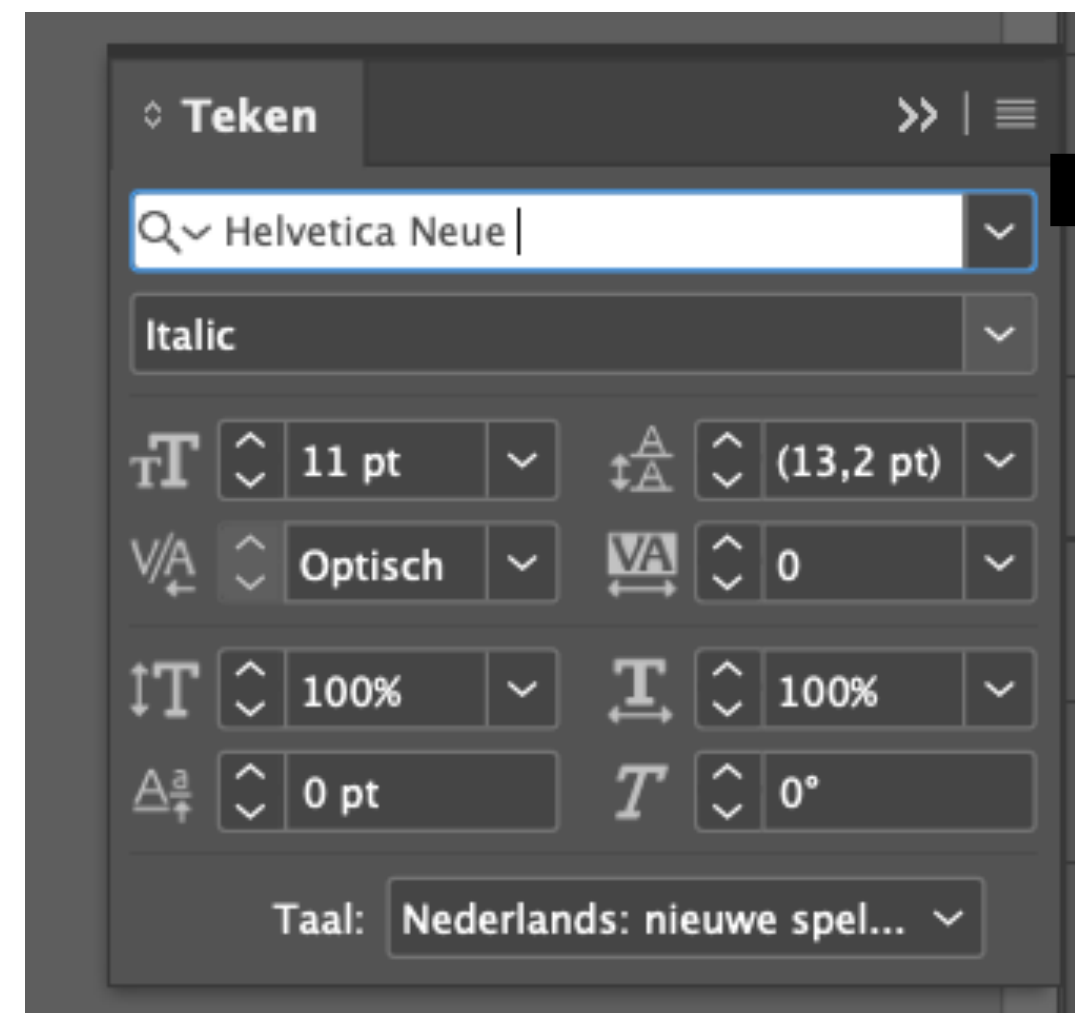
> Arial (4)	Sample	0
Arial Black	Sample	0
> Arial Narrow (4)	Sample	0
Arial Rounded MT Bold	Sample	0
> ITC Avant Garde Gothic Std (20)	Sample	0
> Avenir (12)	Sample	Tt
> Avenir Next (12)	Sample	Tt
> Avenir Next Condensed (12)	Sample	Tt
> Baron Neue (6)	SAMPLE	0
> Bebas Neue (2)	SAMPLE	0
> Bell Centennial Std (4)	Sample	0
> Bell Gothic Std (3)	Sample	0
> Bernina Sans (5)	Sample	↻

5. Lettertype keuze

Geen letters met **Narrow, Condensed** erachter

Bijvoorbeeld:

- PT Sans NARROW
- Big Caslon MEDIUM
- Avenir CONDENSED
- Arial BLACK
- Arial Rounded Bold



> Arial (4)	Sample
Arial Black	Sample
> Arial Narrow (4)	Sample
Arial Rounded MT Bold	Sample
> ITC Avant Garde Gothic Std (20)	Sample
> Avenir (12)	Sample
> Avenir Next (12)	Sample
> Avenir Next Condensed (12)	Sample
> Baron Neue (6)	SAMPLE
> Bebas Neue (2)	SAMPLE
> Bell Centennial Std (4)	Sample
> Bell Gothic Std (3)	Sample
> Bernina Sans (5)	Sample

Dus kies geen Condensed, Narrow, Wide, etc.

6. Lettertype keuze

Geen Bodonisoorten

- Letters met een dunne schreef en een sterk dik dun contrast.
- Die zijn niet goed leesbaar in broodtekst
- Werkt wel als kop

Lettertype:

Operetta

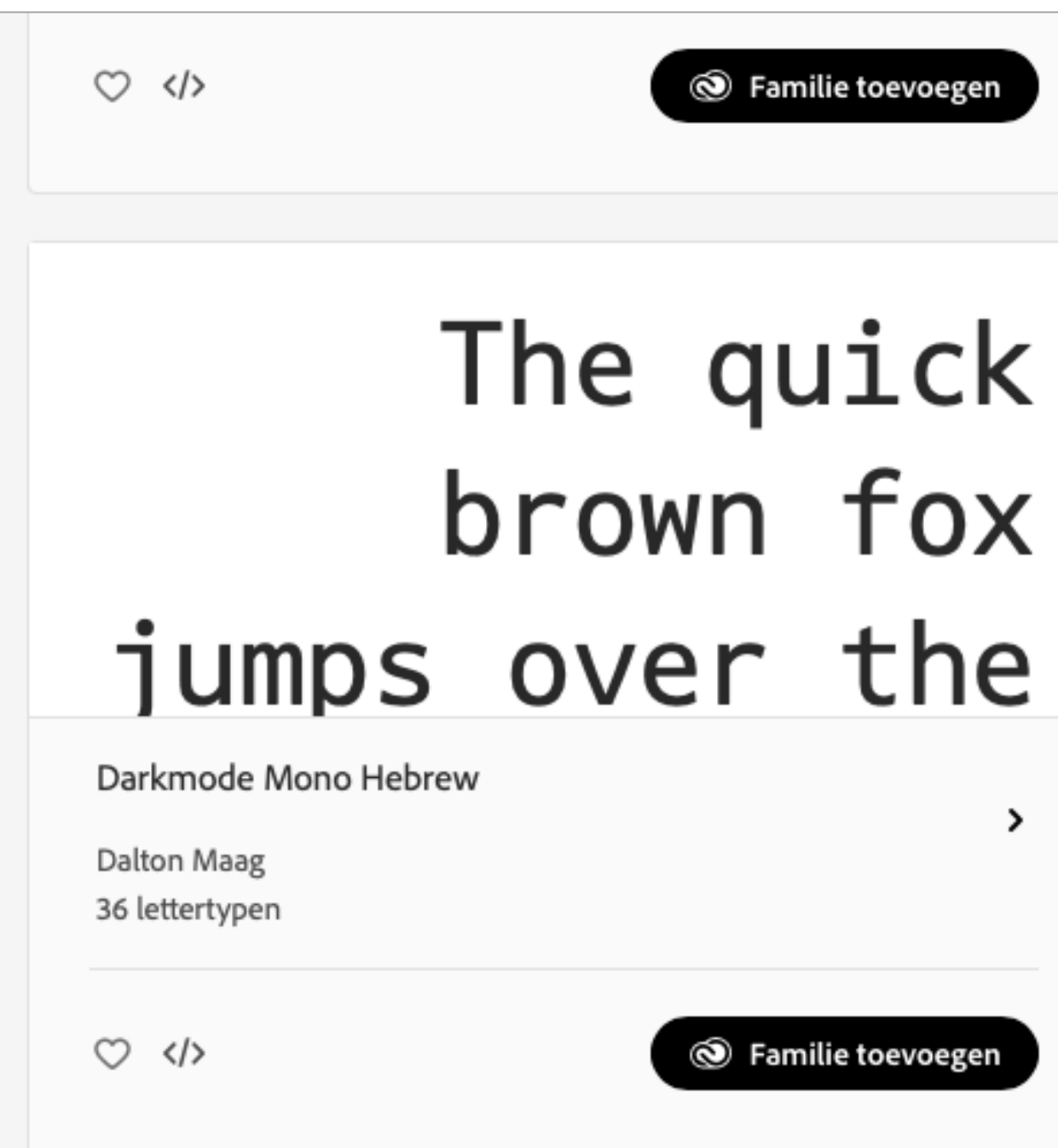
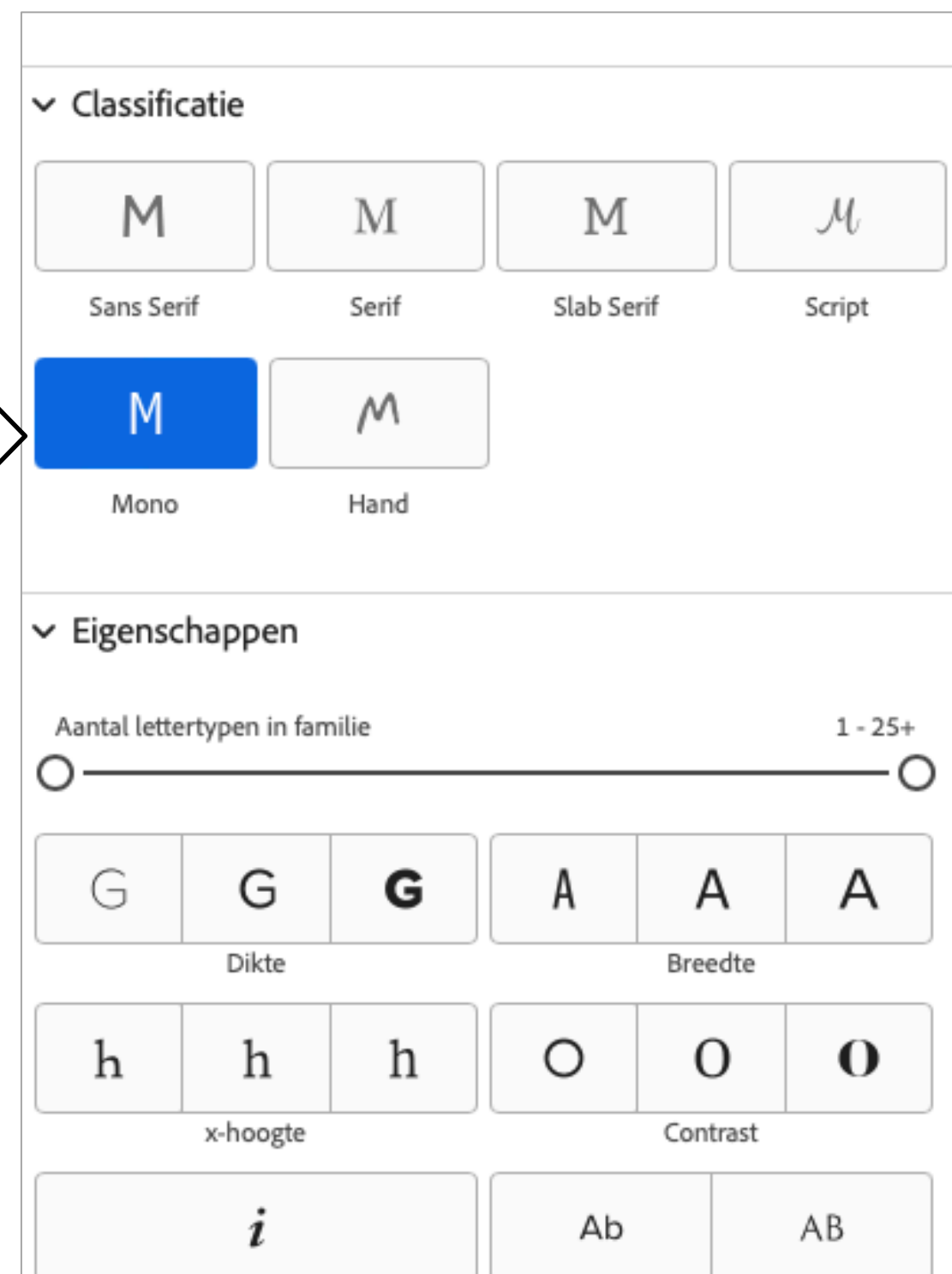
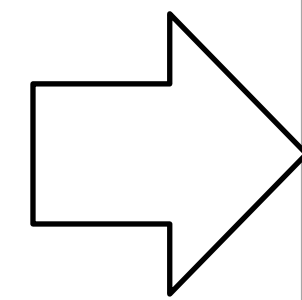
Letters met een sterk dik-dun contrast, zoals de Didot en Bodoni, zijn bekend om hun elegante en verfijnde uitstraling. Deze lettertypen zijn vernoemd naar de beroemde typografen die ze hebben ontworpen en worden vaak gebruikt in drukwerk, advertenties en andere vormen van grafisch ontwerp. Het is echter belangrijk om in gedachten te houden dat het gebruik van letters met een sterk dik-dun contrast ook enkele overwegingen met zich mee brengt. Vanwege hun dunne lijnen kunnen deze lettertypen minder goed leesbaar zijn op kleinere formaten, zoals in de broodtekst en op schermen met een lagere resolutie. Het is dus belangrijk om de juiste grootte en context te kiezen om ervoor te zorgen dat de tekst goed leesbaar blijft.

7. Lettertype keuze

Geen Monospaced letters:

Lettertype waarvan de letter en de spatie dezelfde, vaste breedte hebben.

In Adobe Fonts:
Bij classificatie
Staat een
filter 'Mono'
Deze niet nemen



**Nog wat tips
over het
gebruik van
letters**

Gebruik geen script voor lange teksten

Ze worden als persoonlijker ervaren en zijn daardoor oproepen van emotie. Een script bestaat uit sierletter creatief en geven een losse, informele sfeer aan maar om grote stukken tekst in te lezen.

Bij bedrijven in de voedsel- en drankensector en emotie vaak een grote rol in de verkoop van de producten. Het gebruik van een script voor zulke bedrijven een positieve invloed.

Gebruik **geen Cursief** voor lange teksten

Cursieve tekst wordt vaak gebruikt om nadruk aan te geven, of om een uitdrukking aan te geven in een tekst. Daarnaast wordt het in wetenschappelijke teksten gebruikt

Dit vertraagt het lezen

**Gebruik
nooit een
vet gewicht voor
lange teksten**

Dat leest onprettig

**Vette lettervormen hebben
dikkere lijnen en zijn breder
dan standaardlettervormen,
daarom contrasteren ze met
de omliggende tekst. Vetdruk
wordt voornamelijk gebruikt
om nadruk te leggen op een
belangrijk woord of passage
in een tekst**

Gebruik geen kapitalen in lange teksten

Dat leest onprettig

EEN NADEEL VAN HET GEBRUIK VAN KAPITALEN IS DAT HET DE TEKST MINDER SNEL EN EFFICIËNT MAAKT OM TE LEZEN. STUDIES HEBBEN AANGETOOND DAT HET LEZEN VAN WOORDEN IN KAPITALEN MEER TIJD EN MOEITE KOST DAN HET LEZEN VAN GEMENGDE HOOFD- EN KLEINE LETTERS. DIT KAN LEIDEN TOT VERMINDERDE LEESSNELHEID EN BEGRIP, VOORAL BIJ HET SCANNEN VAN TEKST OF HET LEZEN ONDER TIJDSDRUK.

Gebruik geen mager gewicht voor lange teksten

Dit vertraagt het lezen

Dunne lettervormen hebben dunnere lijnen en zijn smaller dan standaardlettervormen, daarom contrasteren ze met de omliggende tekst. Bij sommige lettertypes is het mogelijk om te kiezen uit diverse gradaties van dikte, bijvoorbeeld ultra condensed, light ultra condensed of thin ultra condensed. Dunne lettervormen hebben dunnere lijnen en zijn smaller dan standaardlettervormen, daarom contrasteren ze met de omliggende tekst.

**Uitrekken of
stretchen:
niet doen**

Kies liever een breed of
smal lettertype

~~rek nooit je
fonts uit~~

OPDRACHT

Letterproef

Opdracht:

Lesdoel: Ik kan zelfstandig verschillende lettertypes selecteren en beoordelen op leesbaarheid door middel van een letterproef, waarbij er rekening wordt gehouden met factoren zoals lettergrootte, spatiëring en het algehele ontwerp van het lettertype

Product: Letterproef

3.1 Vormgeven vanuit het concept

Stap 1 Ik leer over vormgeefprincipes zoals compositie, vorm en ruimte, symmetrie/asymmetrie en typografie, en gebruik ze om een gevoel of boodschap uit te drukken.

Stap 1 Ik laat zien dat ik op verschillende manieren een communicatieboodschap aan een specifieke doelgroep kan overbrengen door middel van mijn ontwerponderzoek.

Stap 3 Ik toon verschillende ontwerp oplossingen waarin ik het concept heb vertaald naar vormgeving.

Stap 4 Ik onderzoek de toepasbaarheid van mijn vormgeving in verschillende mediatoepassingen.

Stap 5 Ik experimenteer met en onderzoek meerdere ontwerp oplossingen, waarbij ik rekening houd met de historische, hedendaagse, sociale en culturele context waarin het concept wordt toegepast.

Waarom oefenen we dit?

- Om een goede leesbaarheid te kunnen creëren; zodat het artikel aantrekkelijk wordt om te lezen
- Om een visuele uitdrukking te geven aan de inhoud in het artikel

Opdracht in stappen | letterproef

1. Zoek 6 of meer schreefloze letters **en** zoek 6 of meer schreefletters
(let op: zoek Romeinen, eventueel verfijnde Egyptiennes, geen Bodonisoorten)
Schrijf de namen op!
2. Activeer / installeer alvast de regular (of roman, book)
(zie de website mamv en bekijk de 2 filmpjes bij het [lesmateriaal](#)
A [Adobe fonts activeren](#) (1:59)
B [Letters kiezen uit de map 100 beste schriften](#)
3. Maak een indesign document op volg de 2 filmpjes;
op mamv.nl bij lesmateriaal VRMG
4. Print de letterproef
5. Letterproef vouwen en letters kiezen

1. Letters kiezen

1. Kies 6 schreefletters en 6 schreefloze letters
2. elk uit een familie met minstens 6 varianten
3. **Gebruik alléén de gewone Regular (Roman of Book)** variant voor de letterproef
4. Lees nog een keer door waar de letters aan moeten voldoen.
Geen:
 - (klein) kapitalen
 - cursief of bold, condensed, medium, wide, narrow
 - Niet-westerse lettertypen (zie lijstje)
 - geen standaard computer lettertypen (zie lijstje)
 - geen moeilijk leesbare letters zoals *Bodoni*, *scripten*, of *fantasieletters*.

2. Kies letters uit map '100 beste Lettertypen' of activeer in Adobe fonts

1. In de map 100 beste lettertypen:

staan goede schreef en schreefloze lettertypen, met veel gewichten; dure klassiekers; vaak heel geschikt voor broodtekst

2. Kies en activeren in Adobe fonts

(de regular, roman of book) leuke letters, wat minder beproefde klassiekers. (let op voor broodtekst: sommige letters in de database zijn wat te krap gespatieerd, te weinig ruimte tussen de letter; goed kijken)

The screenshot shows a website interface with a navigation menu at the top containing 'Home', 'MV1', 'MV2', 'MV3', and 'MV4'. The main content is divided into two columns. The left column has sections for 'REALISATIE printen + feedback magazine OneWorld' and 'PRESENTATIE'. The right column is titled 'INSTRUCTIES VORMGEVING' and contains text about font selection. A yellow circle highlights the link 'De 100 Beste Fonts (zip)' in the right column. Green arrows point from the text on the left to the website content.

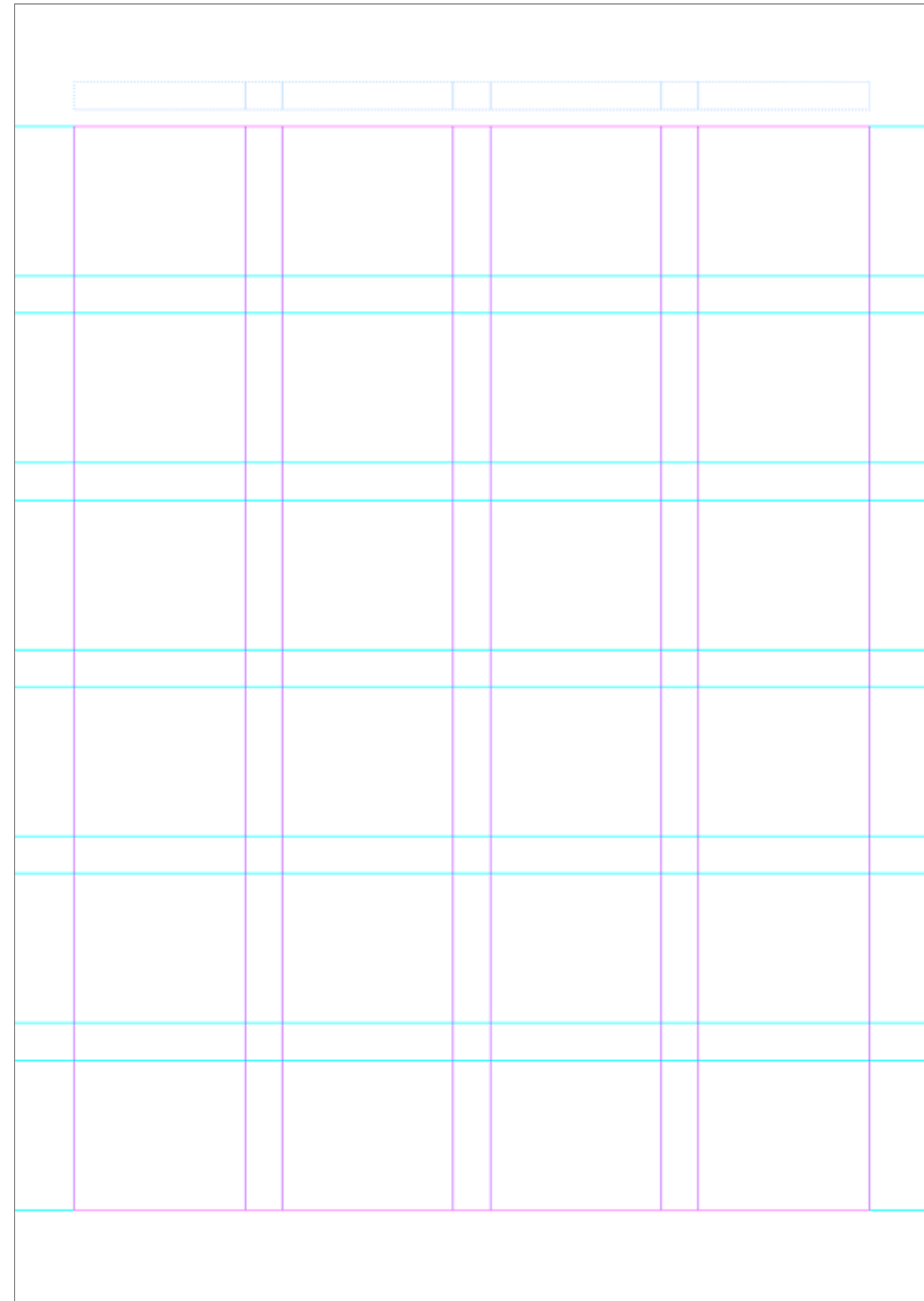
Home MV1 MV2 MV3 MV4

REALISATIE printen + feedback magazine OneWorld
- Wk 8 les 3 | Feedback en feedback verwerken magazine
- Feedbackformulier Vormgeving Magazine
- PDF exporteren naar een PDF met zichtbaar stramien en basislijnraster – filmpje 0:37 sec

PRESENTATIE
- Wk 9 les 1 | Hoe presenteer ik mijn werk One World

INSTRUCTIES VORMGEVING
Wk 4 les 1 | Letters kiezen
Standaard staan er weinig lettertypen op je computer. Je zal er zelf een paar moeten bijzoeken. Kies mooie schreefloze -en schreefletters uit map de 100 beste Schriften of activeer ze via Adobe Fonts. GEEN Google FONTS: dat is voor web. Wij ontwerpen voor print.
a. Letters kiezen uit de map 100 beste schriften (0:49) TIP: als het goed is heb je deze lettermap al gedownload. Zoek op op je computer type in je zoekbalk (Finder/verkenner): 100 beste of Download: De 100 Beste Fonts (zip)
b. Adobe fonts activeren (1:59)

Zet eerst een stramien op in Indesign



Volg de 2 filmpjes; op mamv.nl bij lesmateriaal VRMG

- Deze filmpjes laten de snelste manier zien om een stramien te maken en de letterproef te vullen met letters. Volg ze stap voor stap.
- *(Als je het anders doet ben je daar veel langer mee bezig en wordt het minder 'strak)*
- Klik op onderstaande links



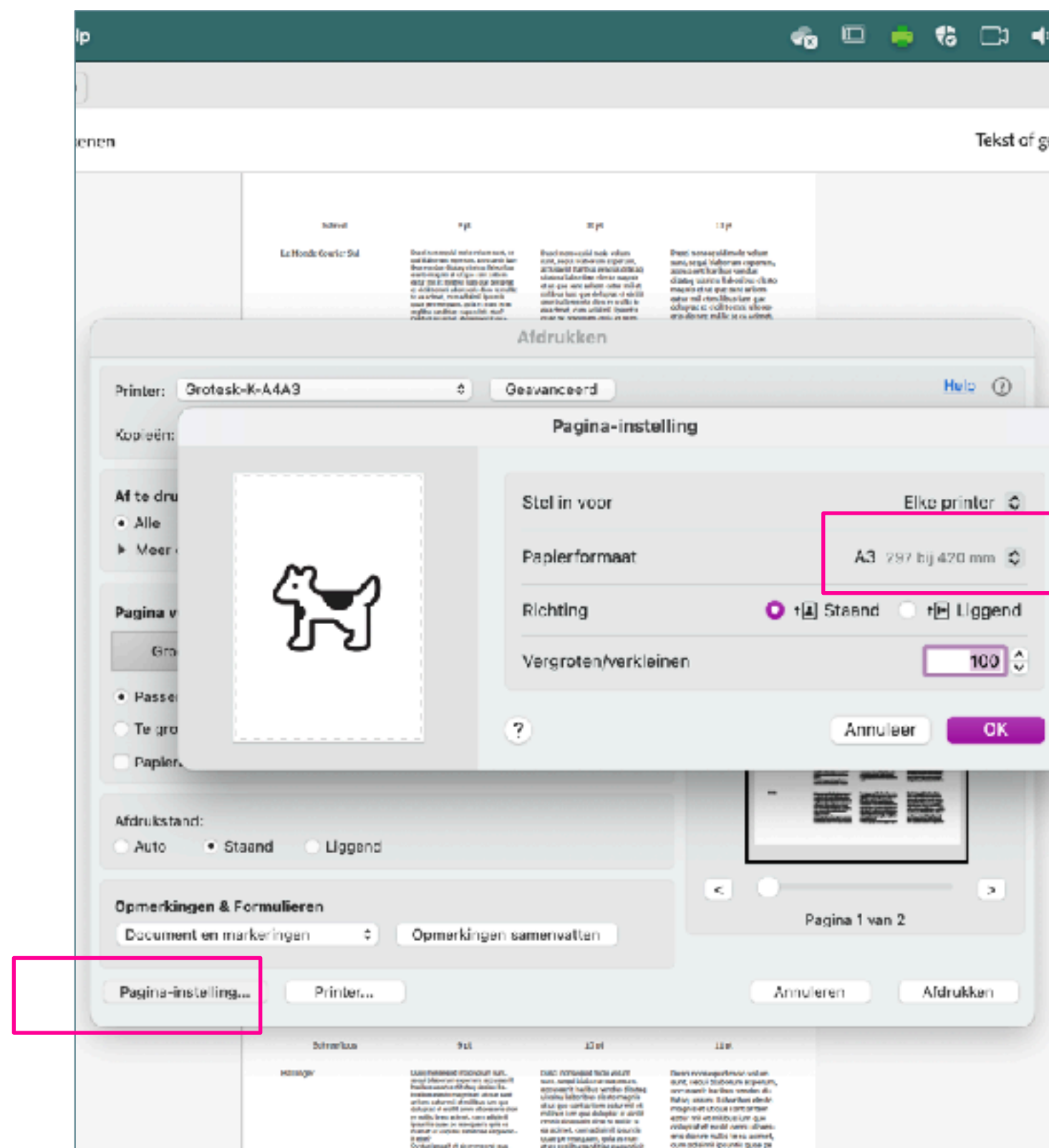
[Deel 1: stramien opzetten \(3:06\)](#)



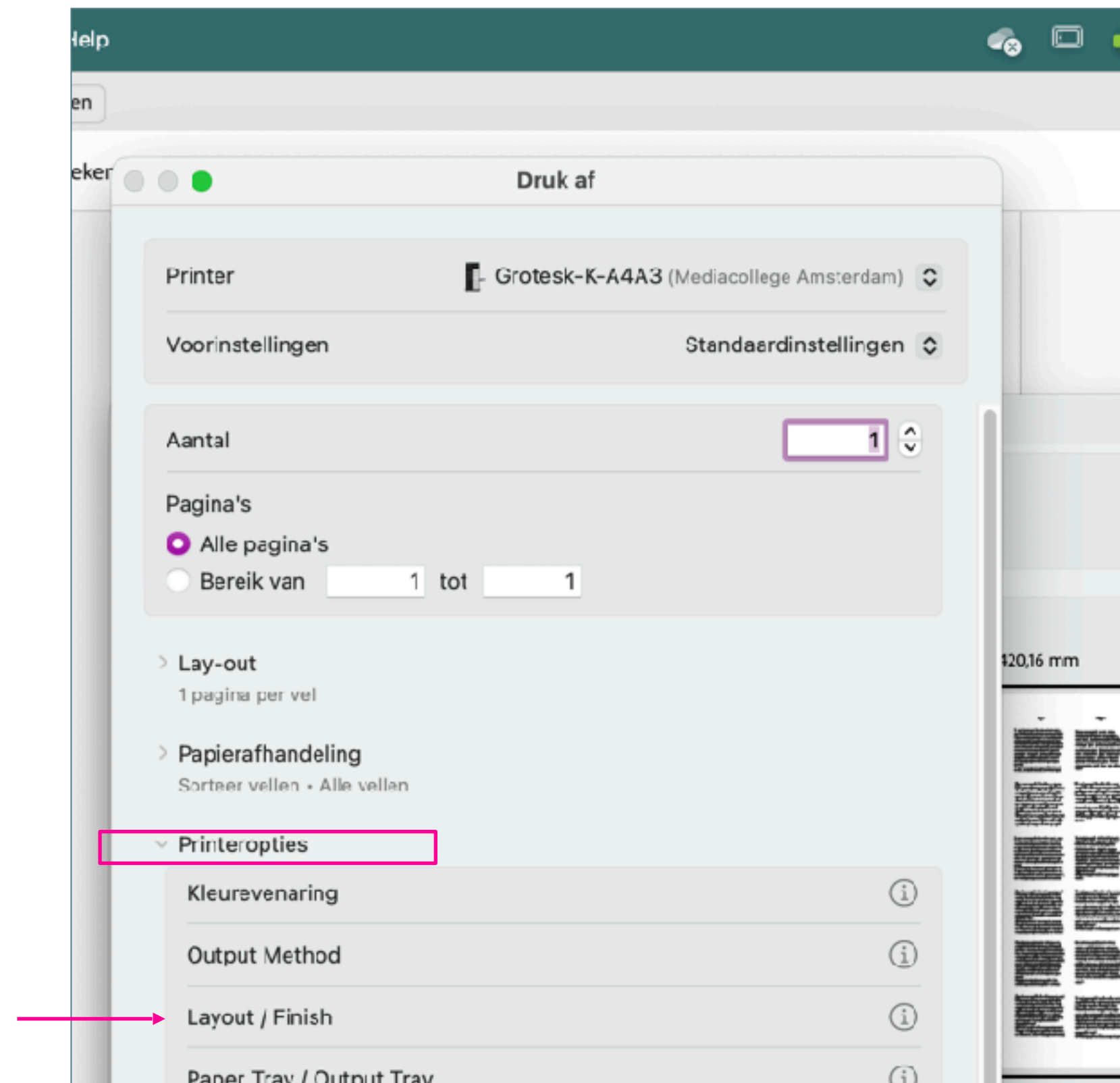
[Deel 2: Lettertypen toevoegen \(3:13\)](#)

5. Uitprinten op A3 formaat

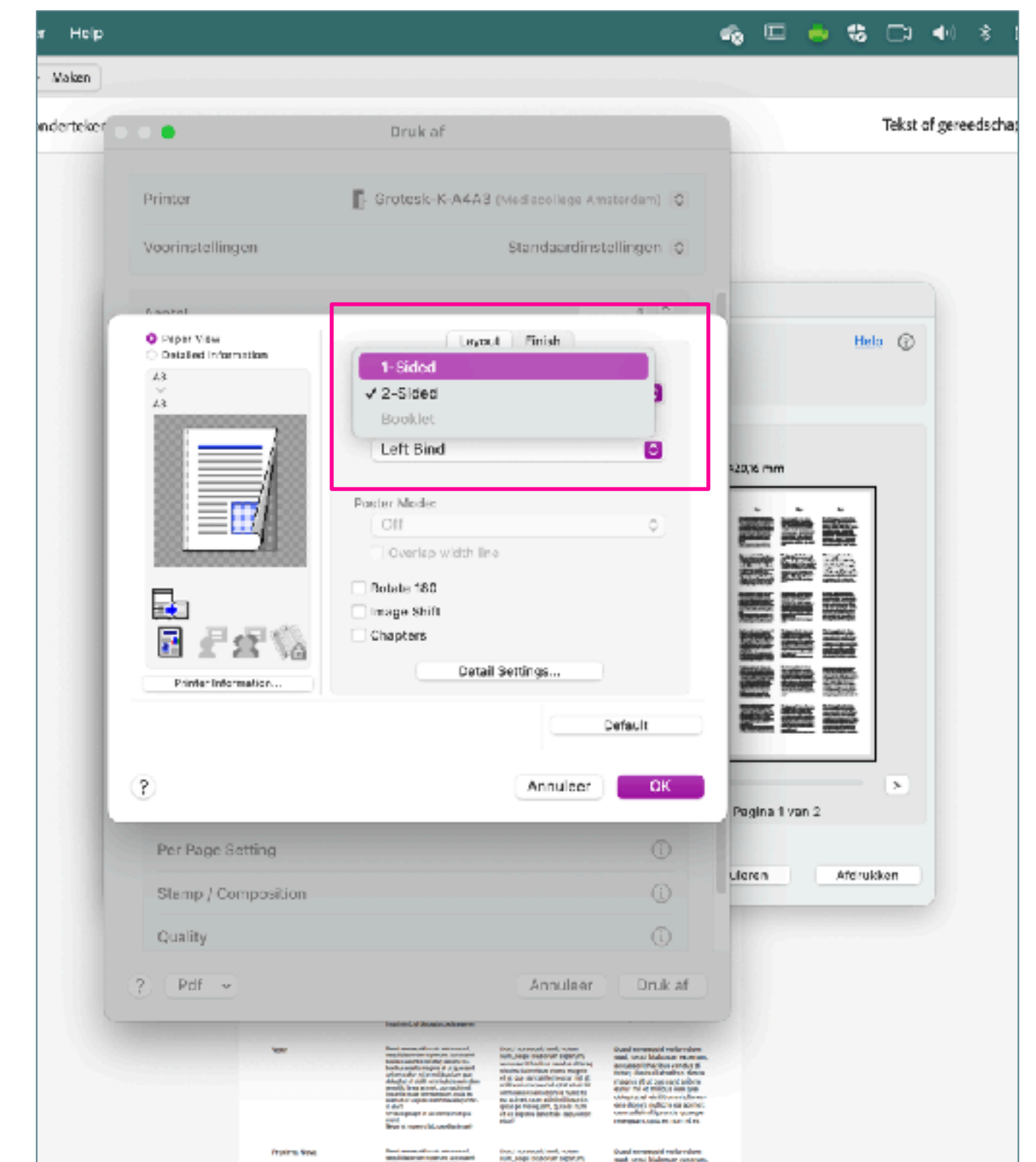
- Twee pagina's: enkelzijdig afdrukken op zwart wit
- Exporteer je InDesign document eerst naar PDF



Paginaformaat op A3 zetten



Bij 'Printeropties': Layout/Finish kiezen

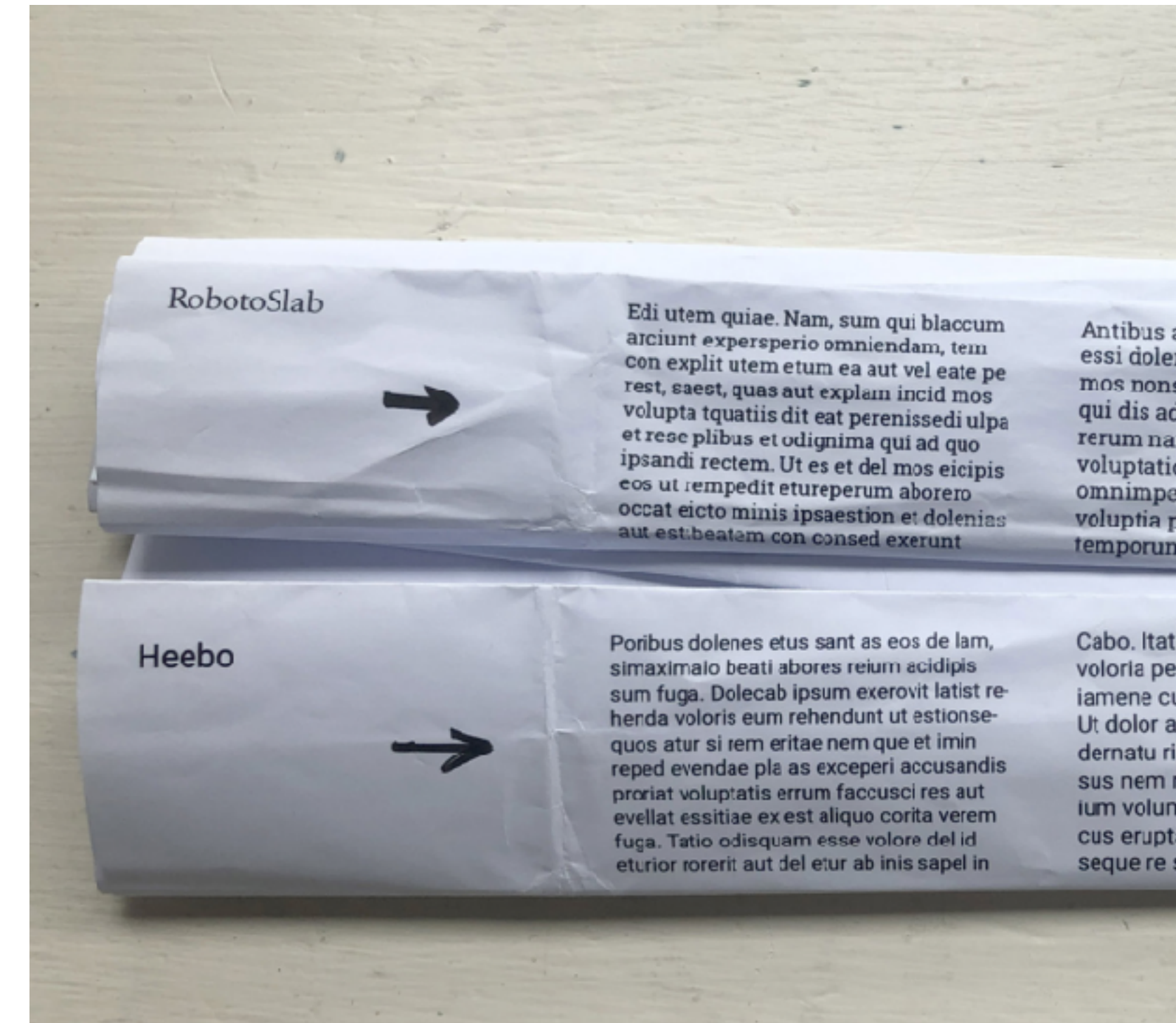


Op 1-sided zetten

Letterproef vouwen

Letterproef vouwen en letters kiezen

1. Kies eerst de 2 best **leesbare** schreefletters en de 2 beste schreefloze letters. Vouw de pagina's horizontaal. Zodat op elk vel alléén de 2 best leesbare letters nog zichtbaar zijn
2. Daarna vouw je van elk vel nog één letter weg, die je het minst leesbaar het minst mooi vindt
3. Nu heb je nog **één schreefletter en één schreefloze letter** over.
4. Zet een **pijltje bij uitgekozen letter**
5. Maak een duidelijke foto van de uitgekozen schreefloze en schreefletter onder elkaar
6. Deze twee letters ga je gebruiken in de volgende opdracht



4. Zet een pijltje bij uitgekozen letter

5. Maak een duidelijk foto van de uitgekozen schreefloze en schreefletter onder elkaar

**Waar let je op
om een keuze
te maken?**

Letters moeten niet te dicht op elkaar zitten

Forma DJR banner

Dusci nonsequid molo volum sunt, sequi
blaborum experum, accusaerit haribus ven-
dus ditataq uissinu llaboribus elesto magnis et
ut que sant aritem eatur mil et milibus ium que
doluptat et eicilit omni ulloreseris dion re nullic
te ea acimet, cum adisimil ipsuntis quae pe
resequam, quia es num et ex explibu sanditiae
eaquodicit etur?

Oviduci psapit et aboremporat quament.
Nequi ut experro tet, quodiss imaximint, ut do-
loratus, odis everem quis eturemnam, ommod
quae ipienis sinullut ut occabore plit optatem
que con providerum quia ipsant voloresUpta-
tectur sum ut et as essi omnis exces volorae
voluptatum east, quiamet deror alitiusdam
lanimet exce

Dusci nonsequid molo volum sunt, sequi
blaborum experum, accusaerit haribus
vendus ditataq uissinu llaboribus elesto
magnis et ut que sant aritem eatur mil
et milibus ium que doluptat et eicilit omni
ulloreseris dion re nullic te ea acimet, cum
adisimil ipsuntis quae pe resequam, quia
es num et ex explibu sanditiae eaquodicit
etur?

Oviduci psapit et aboremporat quament.
Nequi ut experro tet, quodiss imaximint,
ut doloratus, odis everem quis eturemnam,
ommod quae ipienis sinullut ut occabore
plit optatem que con providerum quia

Dusci nonsequid molo volum sunt,
sequi blaborum experum, accusaerit
haribus vendus ditataq uissinu llabo-
ribus elesto magnis et ut que sant
aritem eatur mil et milibus ium que
doluptat et eicilit omni ulloreseris dion
re nullic te ea acimet, cum adisimil
ipsuntis quae pe resequam, quia es
num et ex explibu sanditiae eaquodic-
it etur?

Oviduci psapit et aboremporat
quament.
Nequi ut experro tet, quodiss imaxi-

Sommige lettertypen zijn te krap gespatieerd (letters zitten te dicht op elkaar) = lastig leesbaar

Intensiteit (hoeveelheid inkt/‘zwartheid’)

Ubuntu

Ehenimag nimus, ut et aut aut lab iminvelles estem qui con eos int fugia cor audions equatis etur?
Obit int id earumquo comniatur? Mus es ea as cum fugitios el ides eatempo rrovidellect harum, cusam et voluptat.
Lit et, venet la de nis acienis sime voluptasit, as eos iliam faccusa nihicia simet quassimagnam quid quunt, sit ad qui ut qui dellandiae dunto exero blam fuga.

Xeraerchil ipsam qui ius doluptate natquos derundae rendam am rescia dolum arciet vendio. Itat quo id quis quo que pa qui suntiae pudisquis idundant ut mos esci tempor ape molecep resent lit occum dolo est officia vid et harionsequi volupti sinctatur maximus nobitin velibus aperupt ionsequia si tectorro omnimos dolum, eos expla

Etusandit, sitesendit, sum volupta temposame eum sus ad eatias vendi sunt.
Aspe vendit et acerferae ilicilleni dolores illuptatur, qui beaquae pudiatio. Nimagnis voluptatatis et ipsum quid ma sumquamet licisunt arcim ex eiciliquei aut

Volkhov

Ut eum et estotatur aut eumquidus eatiatem veles sanis quis et alicias dipsam, intem nimus, tota dolupta tec tem ra conse invellitaquo vent, volorpos accuscimenis ium et vit, quidero et ipsaped quam et rendend issincia sitatur soluptat et eum lam sitatqui con estota sande ne la consequi con core, vendame ntibus se lacillaboris ra volor sitibus cullaut omnimil lescietur aut

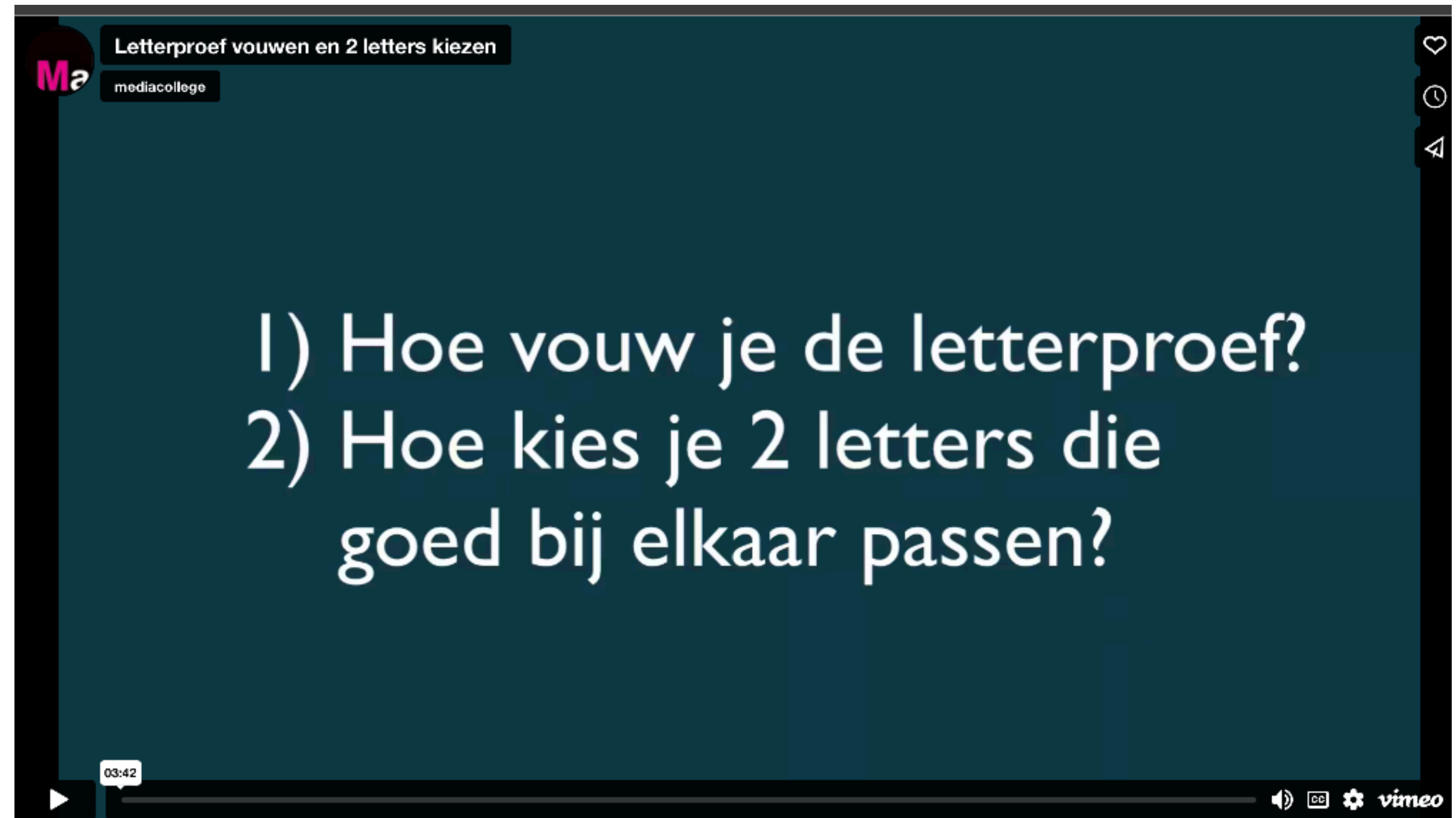
Perit, ut laborep erorepelit ea qui aut prepudam estibusam essit doloratum reptat.
Ximodipsum rescias magnisc illectibus nimilliquae delia conecero volupie niaessim inullaborem lantibus num eos ressinu sdaeria eribus.
Ihiliquiaae idi quis sus maio. Eve-

Soles dita vel mi, im ipicat peruntem vendi occabor estibus poremperum fuga. Itate vendia sequos utem voluptas debitiisit quo ilitaquatio. Essunt volor rerum aped et ulparib ustiusam es accuptaquis esequide voloreius rae odit, culpa nulligendis il est,

Hierboven staan 2 (regular) lettertypen:
maar de intensiteit (zwartheid) is zeer verschillend

Filmpje staat op mamv bij lesmateriaal VRMG wk 3

hoe je letterproef vouwt

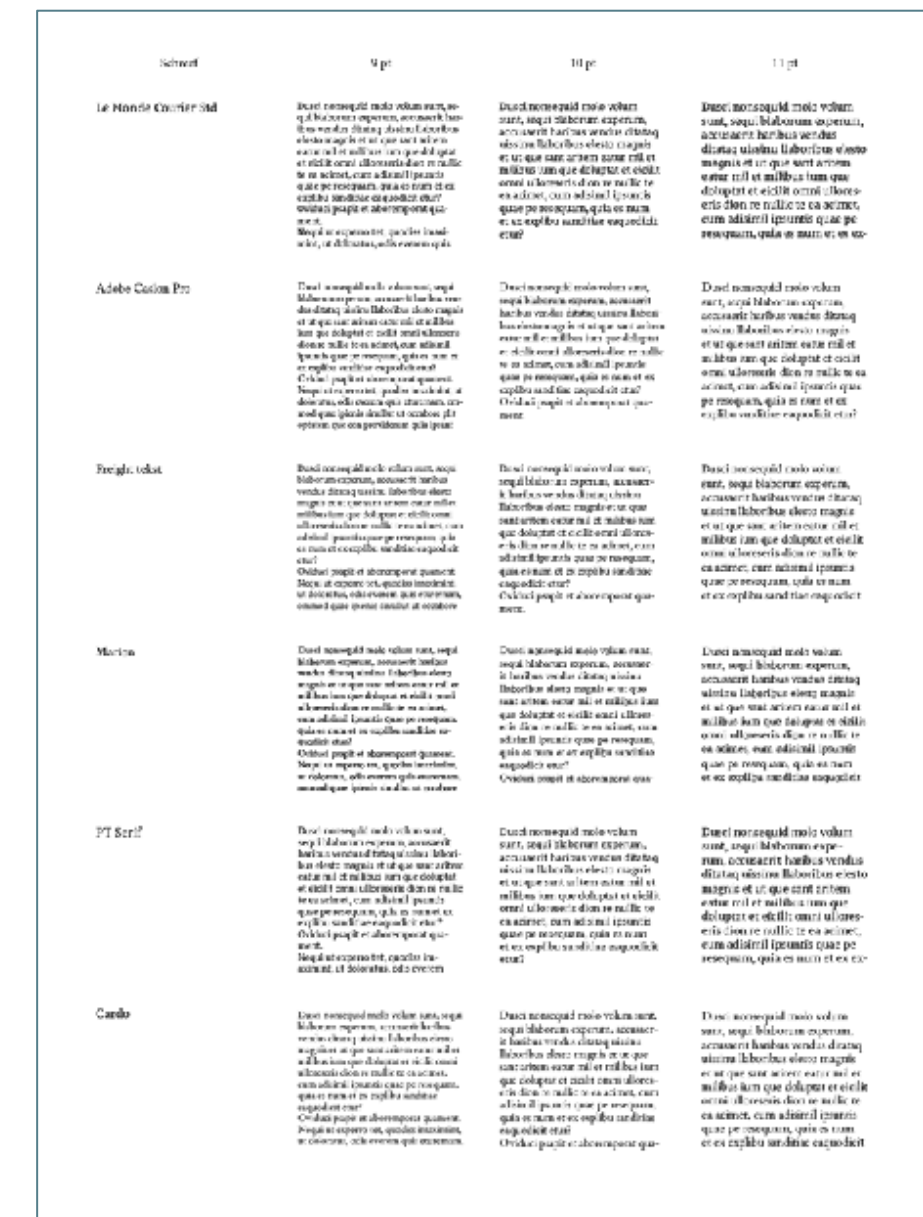
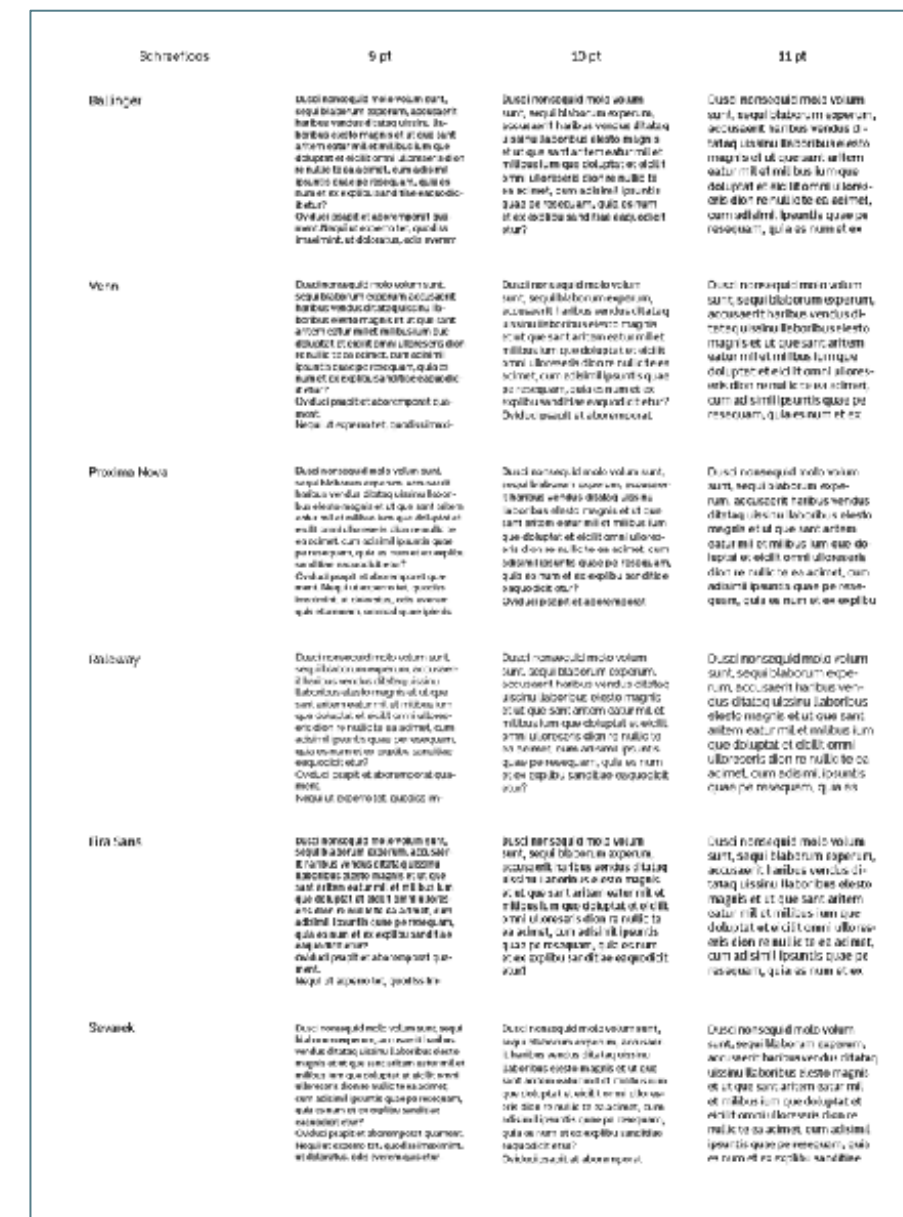


Belangrijk

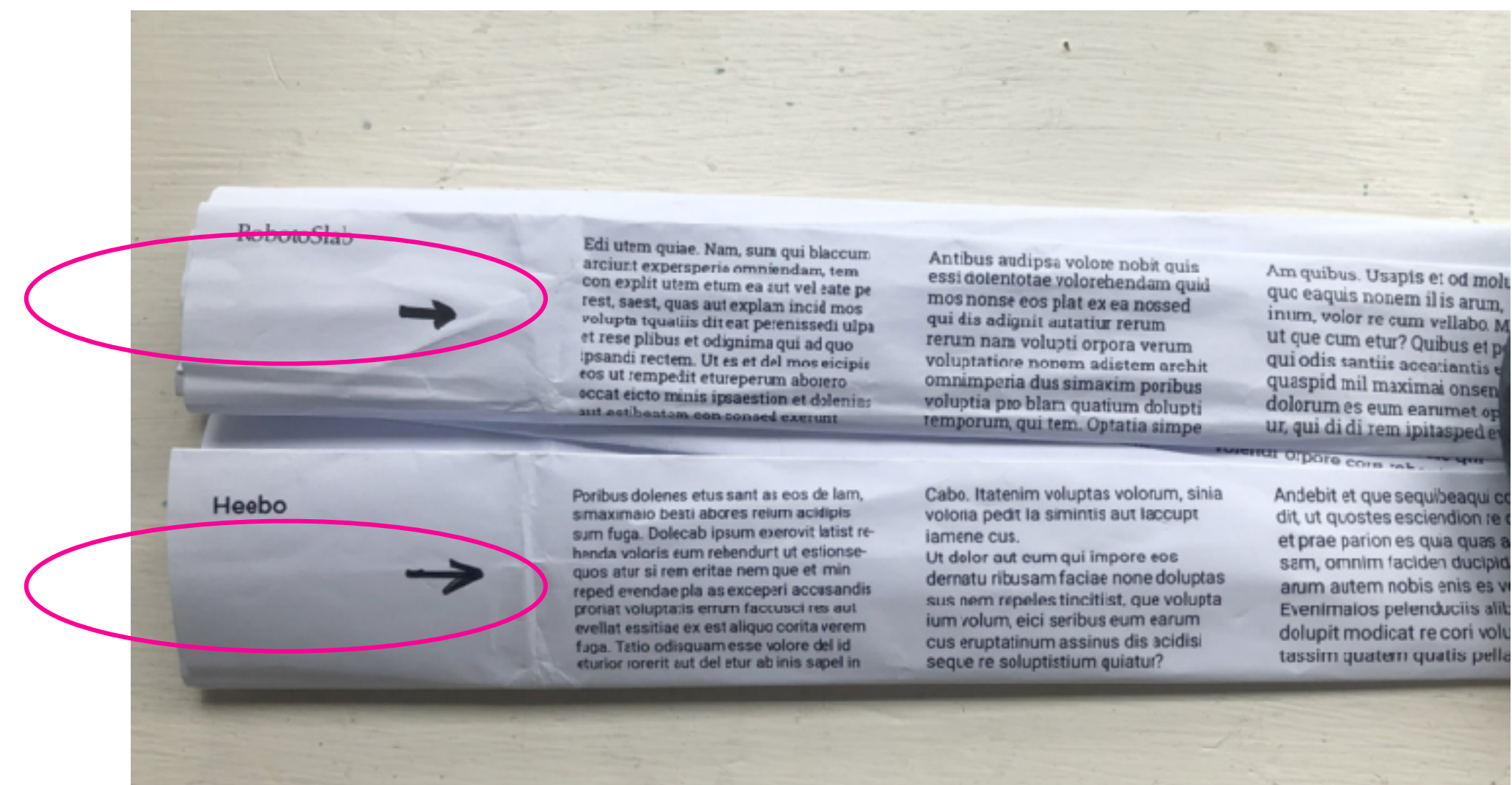
a) Bewaar het Indesign doc letterproef.
Geef het een duidelijke naam:
Letterproef broodtekst

b) Een duidelijke foto:
- een **pijltje bij uitgekozen letter**
- de uitgekozen schreefloze
en schreefletter onder elkaar

c) Bewaar de foto op je computer.
Geef het een duidelijke naam:
Letterproef keuze broodtekst



De letterproef



Een duidelijke foto

Proces criteria

Letterproef

- Ik kan zelfstandig verschillende lettertypes selecteren en beoordelen op leesbaarheid door middel van een letterproef, waarbij er rekening wordt gehouden met factoren zoals lettergrootte, spatiëring en het algehele ontwerp van het lettertype

Product criteria

Letterproef

- Er zijn 6 schreef- en 6 schreefloze letters gezocht die voldoen aan de eisen zoals in de opdracht uitgelegd
- Alle letters zijn in regular (roman of book)
- De 2 gevouwen letterproeven staan samen op een scherpe foto. De gekozen letter is zichtbaar en daar staat een pijltje bij